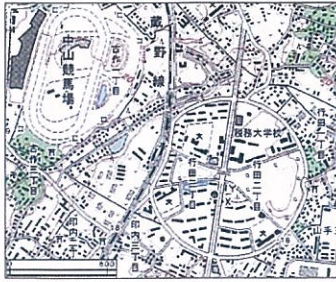


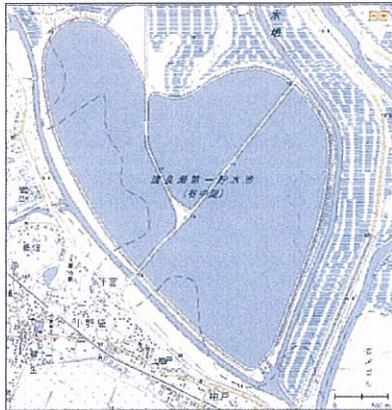
ここにもあった・・・

人口的につくられたいろんな形



まるい形 ミステリーサークルを思わせる千葉県船橋市にあるこの場所は、むかし「海軍無線電信所船橋送信所」と呼ばれる日本海軍の無線電信所がありました。戦後、周辺の都市化が進み無線電信所が移転したことから、その跡地に団地などが建てられ、敷地外縁に合わせた円形の外周道路が設けられました。

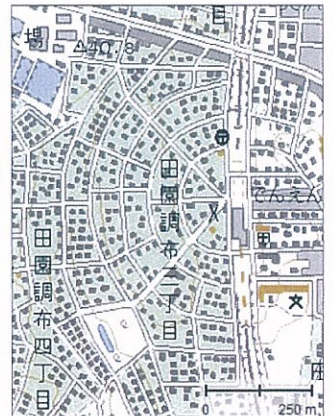
四角い形 黒船来航に備え東京湾上に作られた海上砲台の跡地で、昭和3年に台場公園として開園しました。四角形の一边が約160mの正方形で、石垣積みの土手や砲台跡、陣屋、弾薬庫跡などがあります。



ハートの形 渡良瀬遊水池は、栃木県・群馬県・埼玉県・茨城県の4県にまたがり、面積は約33km²あります。内部に3つの調節池があり、渡良瀬川の西側が渡良瀬第一貯水池（別名、谷中湖）で、堤防で囲まれハート型の池となっています。



放射状 大正期、ハウードの「田園都市論」が導入され、東京西南部の都心から15～35kmにわたる緑豊かな丘陵地が開発されました。大田区田園調布は豊かな環境と利便性をあわせもった理想的な住宅地として計画され、町は駅を中心とした半円形の放射環状街区になっています。

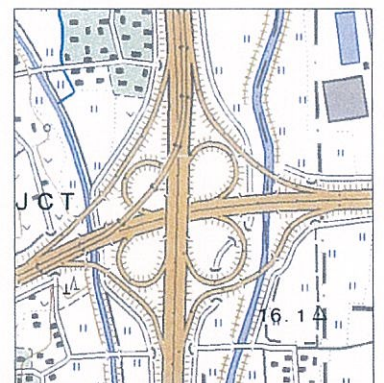


によろによろカーブ いろは坂は、栃木県日光市馬返から、同市中禅寺湖畔間の国道120号の坂道をいいます。

標高差が、400mほどあって急斜面を「によろによろ」「けねくね」折り返しながら上り下りします。当然折り返しは急なカーブになります。このカーブを“いろは”48音に例えたのが「いろは坂」の名前の由来です。

四つ葉のクローバー 鳥栖ジャンクションは、佐賀県鳥栖市にある九州自動車道と長崎自動車道、大分自動車道を接続する交通の要所です。

このジャンクションは、クローバー型を採用しています。クローバー型は完全立体交差の基本形であり、ぐるぐる回り続けることも可能です。



ここにもあった・・・

自然がつくったいろいろな形

広い国土の中には自然がつくり出したいろいろな形があります。地図の中から探してみましょ。違った地図の見方が広がると思います。

いかとタコ

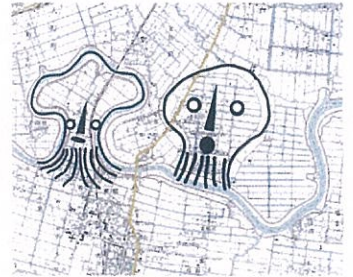


2万5千分1地形図「牛津」

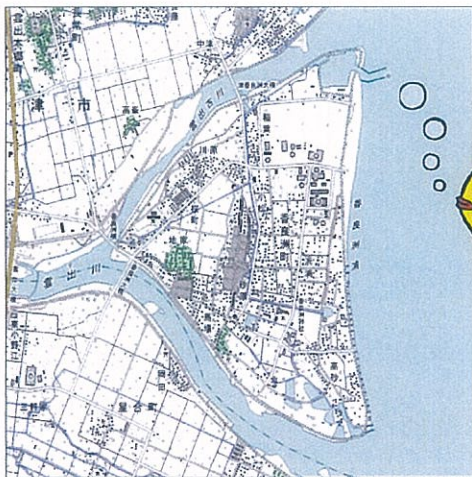
蛇行

蛇が地面をくねくねと、はうように左右にS字型に川が流れているようすを言います。

地図は佐賀県の平野を流れている六角川です。



エンゼルフィッシュ



2万5千分1地形図「松坂港」

三角州

河川の河口付近に上流から運搬された砂や泥が堆積した地形です。

形がギリシャ文字の(Δ: delta)に似ているところからデルタとも呼ばれています。

この三角州は三重県津市南部を流れる雲出川によってつくられました。



魚の頭



2万5千分1地形図「木更津」

三角州

ここは、東京湾に注ぐ千葉県木更津市の小櫃川河口の三角州です。

この小櫃川河口付近には、東京湾の東岸に広がる干潟(通称、盤州干潟)があります。



目のように見える場所は、海水をくみ上げて工業用水として利用するために建設された浸透実験用の池でしたが、塩分濃度が高く途中で計画を断念したようです。

自然の地形変化と旧版地図

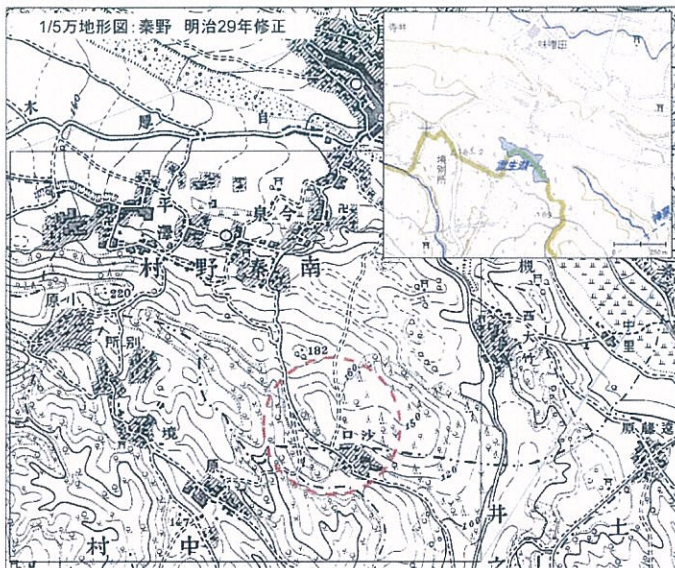
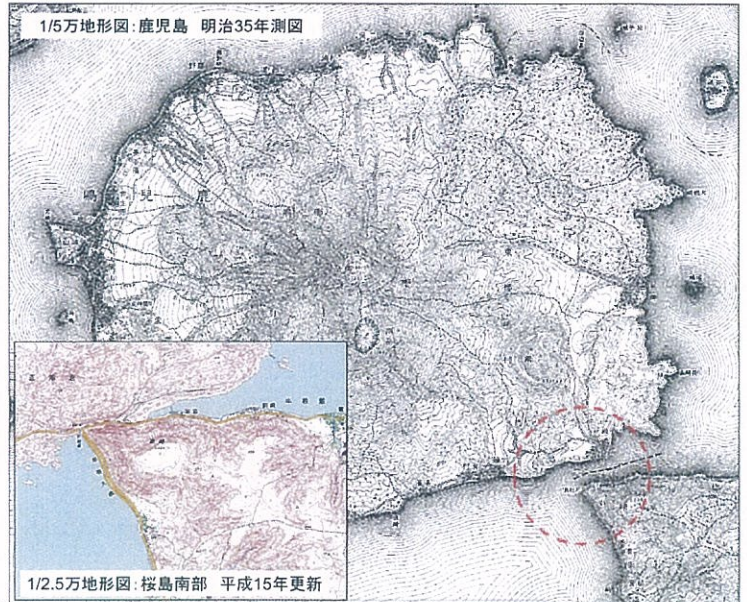
古い地図（旧版地図）は、歴史の証言者

噴火で島がつながった（桜島）

1914(大正3)年の桜島御岳の大噴火活動によって1月29日、桜島と対岸の大隅半島が陸続きになってしまいました。

噴火前の地図と見くらべると、桜島は名前が示すとおり「島」であったことがよくわかります。

桜島は、現在も活発な火山活動を続けています。



地震がつくった湖（震生湖）

湖や沼がつくられる原因に、火山活動や浸食作用、せき止めなどがあります。

神奈川県の震生湖はせき止め型で、1923年の関東大震災によってできました。また、新潟県中越地震のときもいくつかのせき止め湖ができています。

畑が山に（昭和新山）

有珠山東側で昭和18年から麦畑や集落、道路だった地盤が隆起はじめ、その後、10数回の大きな爆発を起こしながら溶岩ドームをつくり、今の昭和新山ができました。

* 溶岩ドーム
溶岩の噴出によってできた山で、まんじゅうのようにこんもりした丘のような形をしている。

